

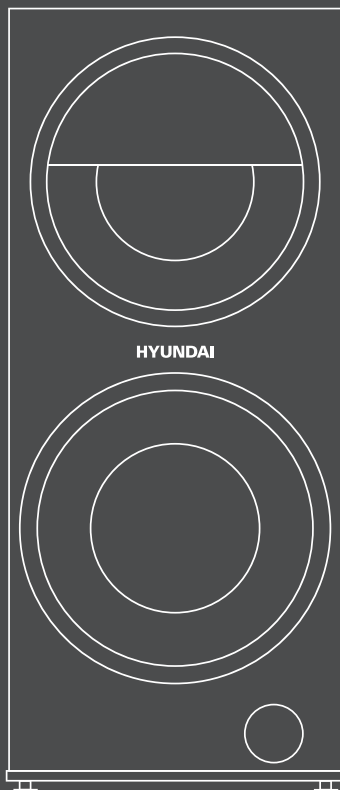
HYUNDAI

РУКОВОДСТВО ПОЛЬЗОВАТЕЛЯ

**СТИРАЛЬНО-СУШИЛЬНАЯ
МАШИНА WMD9424**



PROXIMA



СОДЕРЖАНИЕ

Меры безопасности	3
Назначение.....	6
Технические характеристики.....	6
Комплектация	6
Схема прибора	7
Установка	8
Эксплуатация.....	13
Очистка и уход.....	25
Коды неисправностей	29
Порядок действий в случае обнаружения неисправности.....	31
Правила и условия монтажа	36
Транспортировка и хранение	36
Реализация.....	37
Утилизация	37
Гарантийный талон	39

Благодарим вас за выбор продукции торговой марки HYUNDAI.

МЕРЫ БЕЗОПАСНОСТИ

- Перед использованием прибора внимательно ознакомьтесь с настоящим руководством пользователя. Сохраняйте настоящее руководство пользователя, гарантийный талон, чек, упаковочную коробку и по возможности другие элементы упаковки устройства.
- Не используйте прибор не по назначению.
- Регулярно проверяйте прибор и его кабель для выявления повреждений. Запрещено использовать прибор в случае обнаружения каких-либо повреждений.
- Прибор очень тяжелый. Во избежание травм не пытайтесь транспортировать или поднимать его в одиночку. При транспортировке запрещается наклонять прибор более чем на 30°.
- Запрещается отсоединять панели или разбирать прибор.
- Повреждение сетевого шнура может привести к поражению током, короткому замыканию или возгоранию из-за перегрева. Следите, чтобы сетевой шнур не был согнут или зажат и не соприкасался с источниками тепла.
- Напряжение в электросети в штепсельной розетке должно соответствовать номинальному напряжению, указанному в технических характеристиках прибора.
- Прибор должен быть подключен только к сети переменного тока с использованием розетки с защитным контактом, установленной надлежащим образом. Эта розетка должна всегда находиться в открытом доступе.
- Вилка и розетка с защитным контактом должны соответствовать друг другу; система заземления должна быть правильно смонтирована.
- Сетевая вилка должна всегда находиться в открытом доступе. Если это невозможно, убедитесь, что переключатель (всеполюсный выключатель сети) встроен в стационарное оборудование в соответствии с правилами установки электрооборудования.
- Не подключайте прибор через многорозеточную розетку, удлинитель или адаптер.
- При включении и отключении шнура питания из розетки держите его за вилку.
- Если контактный разъем шнура питания загрязнен, протрите его сухой тканью.
- Не включайте и не отключайте вилку из розетки влажными руками.
- Запрещается подключать прибор к источнику питания через внешнее переключающее устройство, например таймер, а также подключать его к цепи, которая регулярно включается и выключается коммунальной службой.

- Отключайте прибор от сети при длительном перерыве в эксплуатации, а также при чистке, обслуживании и ремонте.
- Необходимо использовать только новые комплекты шлангов, поставляемые вместе с прибором. Не следует повторно использовать старые шланги.
- Надежно закрепите шланг для слива воды и убедитесь, что сточная канализация не засорена.
- Не устанавливайте прибор вне помещений или в помещениях с влажной средой. Не допускайте, чтобы на панель управления попадала вода.
- Если в холодное время года сливной либо заливной шланг замерзнут, то перед использованием необходимо дать им оттаять.
- Не используйте прибор в помещении, где произошла утечка газа.
- Не используйте прибор при температуре ниже 0 °С.
- Предохраняйте прибор и сетевой кабель от воздействия высоких температур и попадания прямых солнечных лучей.
- Не используйте вблизи прибора горючий газ или легковоспламеняющиеся вещества (бензол, бензин, растворитель, нефть, спирт и т. д.).
- Следите за тем, чтобы под прибором и вокруг него не было горючих материалов, например пуха, бумаги, тряпок, химикатов и т. д.
- Не допускайте, чтобы внутрь прибора попадали легковоспламеняющиеся горючие вещества. Убедитесь, что в карманах отправленных в сушику вещей нет спичек, зажигалок или других вещей.
- Не устанавливайте прибор за запираемой дверью, сдвижной дверью или дверью с петлями на стороне, противоположной петлям дверцы прибора.
- Не устанавливайте прибор на ковер.
- Перед первым использованием необходимо провести калибровку прибора.
- В процессе работы прибор может вибрировать. Устанавливайте прибор на ровную устойчивую поверхность.
- Во время работы программ с высокой температурой воды стекло дверцы нагревается. Не прикасайтесь к стеклу сами и следите, чтобы к нему не прикасались дети.
- Не кладите на крышку прибора тяжелые предметы.
- Не опирайтесь на открытую дверцу прибора.
- Не используйте острые предметы для управления прибором через панель управления.
- Не закрывайте вентиляционные отверстия на корпусе или во встраиваемой конструкции прибора.
- Запрещается прикасаться ко внутренним частям работающего прибора. Дождитесь полной остановки барабана.

- Не превышайте максимальный объем загрузки.
- Заливайте моющее или чистящее средство в соответствии с рекомендациями изготовителя.
- Моющие средства и средства по уходу могут вызвать отравление. При случайном проглатывании обратитесь за медицинской помощью.
- Храните моющие средства и средства по уходу в недоступном для детей месте.
- Стирайте и сушите только вещи, пригодные для стирки и сушки. Если сомневаетесь, следуйте инструкциям на бирке белья.
- Во избежание пожара или взрыва не кладите внутрь и не стирайте/сушите вещи, очищенные, смоченные, пропитанные или загрязненные горючими либо взрывоопасными веществами (воском, маслом, краской, бензином, обезжиривателями, растворителями для химчистки, керосином, растительным маслом и другими кулинарными маслами и т. д.).
- Не стирайте/сушите вещи из водонепроницаемых тканей, такие как куртки-дождевики, пуховики, спальные мешки и т. п.
- При отключении питания замок дверцы может быть разблокирован, даже если внутри барабана имеется вода. Поэтому прежде чем открывать дверцу, проверьте уровень воды в барабане.
- Прибор не предназначен для использования детьми, а также людьми с физическими, психическим или умственными отклонениями, при отсутствии опыта и навыков управления прибором, если только они не находятся под присмотром лица, ответственного за их безопасность.
- Не оставляйте детей младше трех лет рядом с прибором без присмотра.
- После распаковки уберите упаковочную коробку, пленку и части упаковки и не позволяйте детям играть с ними, возможность удушья.
- Не разрешайте детям пользоваться прибором или забираться на него.
- После завершения стирки/сушки закрывайте дверцу, чтобы дети или домашние животные случайно не забрались в барабан.
- Запрещается самостоятельно ремонтировать прибор или менять детали. Все работы по ремонту и обслуживанию должны выполняться квалифицированным специалистом. Допускается использовать только оригинальные запчасти.
- Не допускайте избыточное загрязнение под воздействием факторов внешней среды, насекомых и животных, так как они могут привести к поломкам прибора и отказу в гарантийном обслуживании.

НАЗНАЧЕНИЕ

Прибор предназначен для стирки и сушки текстильных изделий (одежды, нижнего и постельного белья, сумок и других вещей), с постоянным подключением к электросети, водопроводу и канализации.

ТЕХНИЧЕСКИЕ ХАРАКТЕРИСТИКИ

Модель	WMD9424
ID	1977750
Мощность	1850 Вт
Напряжение	220-240 В, ~ 50 Гц
Давление подачи воды	0.05-0.8 Мпа
Класс влагозащиты	IPX4
Тип загрузки	фронтальная
Максимальная загрузка стирка (верхний барабан)	до 5 кг
Максимальная скорость отжима (верхний барабан)	1000 об./мин.
Максимальная загрузка стирка (нижний барабан)	до 10 кг
Максимальная скорость отжима (нижний барабан)	1400 об./мин.
Максимальная загрузка сушка (нижний барабан)	до 7 кг
Класс энергоэффективности	A+++
Количество программ	16
Уровень шума при отжиме	68 дБ(А)
Габаритные размеры прибора (Ш x В x Г)	60 x 60.5 x 140 см
Размеры упаковки (Ш x В x Г)	76 x 78 x 153 см
Вес нетто/брутто	143/133 кг
Цвет	темно-серый

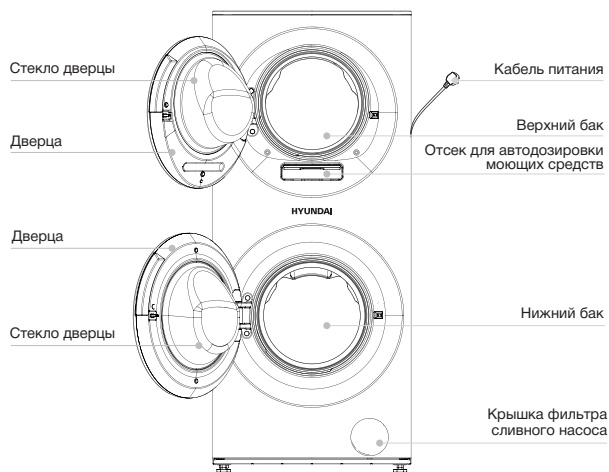


Класс защиты от поражения электрическим током – I

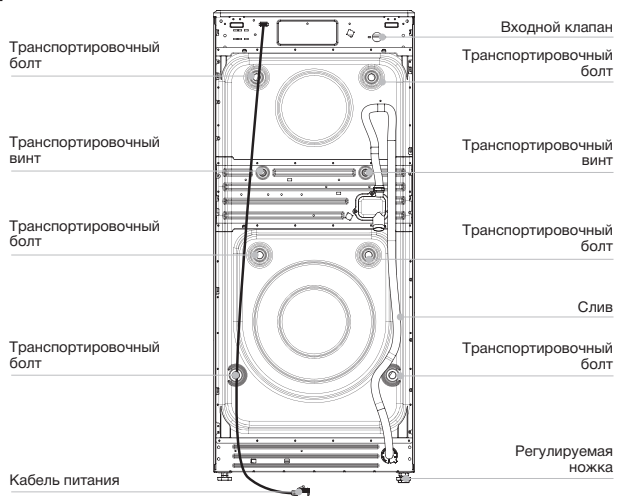
КОМПЛЕКТАЦИЯ

- Стирально-сушильная машина WMD9424
- Заливной шланг
- Заглушки для отверстий от транспортировочных болтов: 8 шт.
- Руководство пользователя с гарантийным талоном

СХЕМА ПРИБОРА ВИД СПЕРЕДИ



ВИД СЗАДИ



Примечание: данное изображение схематично и служит только в качестве образца, внешний вид вашего прибора может отличаться.

УСТАНОВКА

- После хранения или транспортировки прибора в условиях пониженной температуры перед включением рекомендуется выдержать прибор в тепле в течение шести часов.
- Температура в помещении, где установлен прибор, должна быть всегда выше 0 °С (температуры замерзания воды).
- Извлеките прибор из упаковки, освободив его от транспортировочных элементов.
- Убедитесь, что комплектация прибора соответствует заявленной производителем, а элементы прибора не повреждены.
- Проведите все мероприятия по установке.
- Подключите прибор к электросети.

Выбор места установки

- Угол наклона при установке прибора не должен превышать 1°.
- Вентиляционные проемы и отверстие на передней или задней стенке прибора должны быть свободными.
- Прибор нельзя устанавливать вплотную к стене и мебели.
- Прибор не предназначен для встраивания в мебельные ниши. Обеспечьте по 20 мм свободного пространства вокруг прибора.
- Расстояние между прибором и розеткой должно быть не более 1,5 метров (с легким доступом к розетке).
- Помещение должно быть чистым. Пыль и грязь, попавшие на прибор, могут негативно отразиться на его работоспособности.
- Пол, на котором стоит прибор, должен иметь бетонное основание, быть сухим и чистым во избежание скольжения прибора. Необходимо также очистить основание регулируемых ножек.

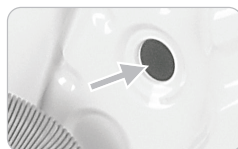
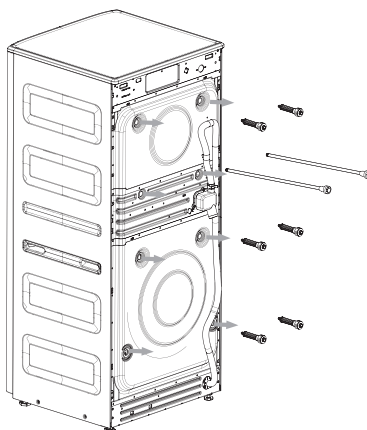
ВНИМАНИЕ!

Не размещайте прибор на платформе, стоящей выше пола, в противном случае прибор может упасть.

Демонтаж транспортировочных болтов

Для того, чтобы предотвратить повреждение прибора во время транспортировки, устанавливаются транспортировочные болты, которые фиксируют бак. Если эти болты не демонтировать при установке прибора, то при стирке/отжиге будет наблюдаться сильная вибрация и шум.

- Открутите транспортировочные болты с помощью гаечного ключа.
- Слегка поверните резиновую прокладку и извлеките болты. Сохраните болты и установите их заново при повторной транспортировке прибора.
- Закройте отверстия для болтов заглушками, входящими в комплект поставки.

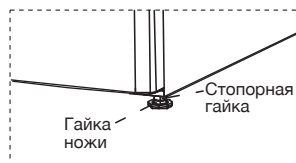
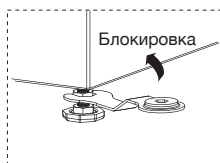
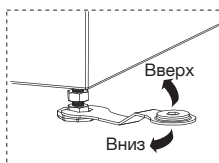


Выравнивание

Во избежание шума и вибрации отрегулируйте уровень установки прибора. Если поверхность пола неровная, отрегулируйте уровень установки, вращая ножки (ни в коем случае не подставляйте под ножки деревянные подставки или что-то подобное).

- Ослабьте контргайки на ножках.
- Отрегулируйте ножки так, чтобы прибор стоял параллельно поверхности пола. Убедитесь, что все 4 ножки плотно касаются пола и прибор стоит ровно и плотно.
- Закрутите на ножках контргайки гаечным ключом.

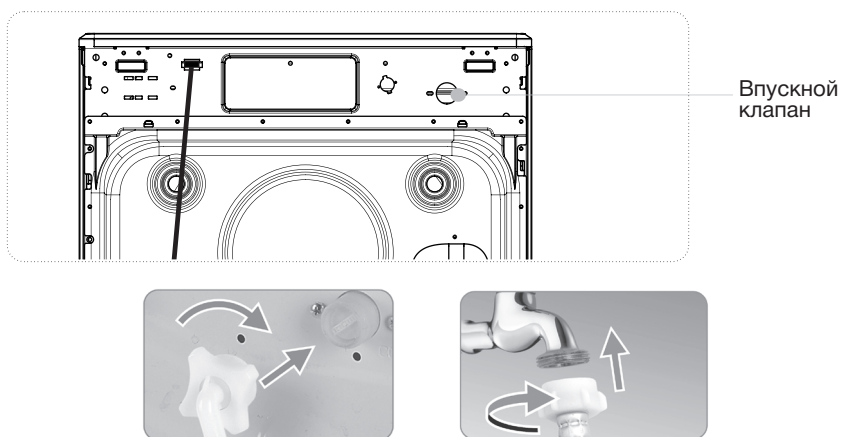
Примечание: нажмите на все углы прибора, и если он качается, отрегулируйте ножки.



Установка заливного шланга

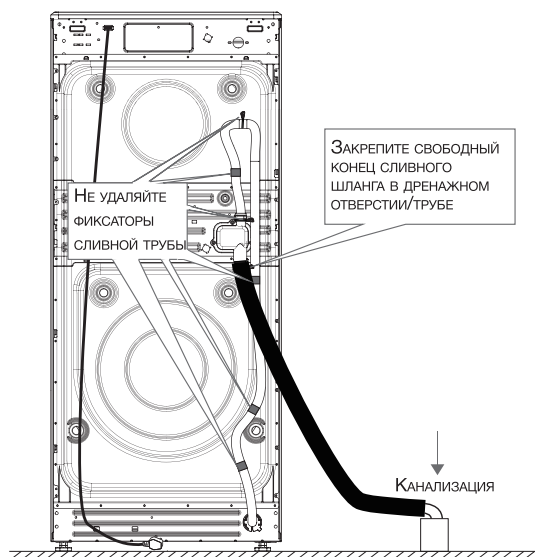
Прибор необходимо подключить к водопроводной трубе с помощью заливного шланга.

- Проверьте наличие резиновых прокладок на обеих сторонах шланга. При необходимости вставьте резиновые прокладки в резьбовые фитинги каждого шланга, чтобы обеспечить герметичность.
- Закрутите вручную один конец заливного шланга на впускном отверстии на приборе, а второй конец – на кране подачи воды, а затем затяните, довернув с помощью инструмента на четверть/пол-оборота.
- Не повредите резьбу при соединении шланга. Регулярно проверяйте шланг и заменяйте его по мере необходимости. Следите, что шланг не был поврежден и не перекручивался.
- После соединения включите воду, чтобы промыть шланг от инородных веществ (грязь, песок, пыль). Слейте воду в ведро и проверьте температуру воды.



Установка сливного шланга

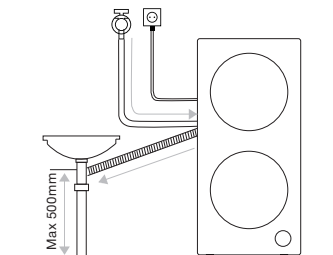
- Сливной шланг одним концом уже установлен в прибор.
- Не повредите резьбу при соединении шланга.
- Регулярно проверяйте шланг и заменяйте его по мере необходимости.
- Следите, что шланг не был поврежден и не перекручивался.



Подключение к канализации возможно одним из двух способов:

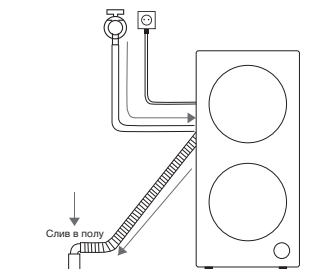
Способ 1

Подключите шланг к специальному ответвлению в сифоне раковины. Ответвление должно располагаться выше сифона слива раковины, чтобы конец шланга находился не ниже 50 см над уровнем пола.



Способ 2

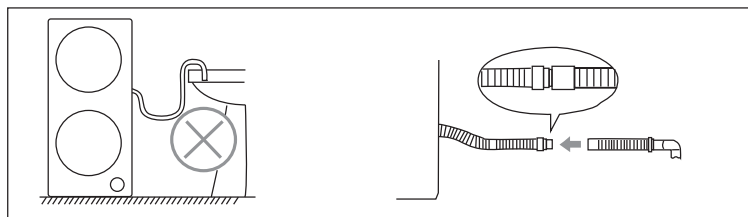
Подключите шланг к канализационной трубе напрямую.



ВНИМАНИЕ!

- Не перетяните крепление шлангов. Повреждение шлангов может привести к протечке.
- Включив воду, проверьте, не протекают ли шланги. В случае протечки заново установите шланги.

- Чтобы избежать эффекта сифона, сливной шланг должен находиться ниже выходного отверстия прибора, а конец шланга не должен находиться в воде.
- Если сливной шланг слишком длинный, не пытайтесь вставить его внутрь прибора силой.
- Если вы планируете долгое время не пользоваться прибором, перекройте подачу воды.
- Не пережимайте и не допускайте перегибов сливной трубы.
- Не допускается U-изгиб сливной трубы.
- Допускается удлинение сливной трубы, но суммарная длина не должна превышать 3 метра.



Подключение к электросети

- Установите прибор в таком месте, где имеется легкий доступ к розетке.
- Не используйте для подключения монтажные электрические панели или другое подобное оборудование.
- Прибор оснащен устройством заземления. В случае возникновения каких-либо неполадок, заземление позволяет снизить риск поражения током. Прибор поставляется вместе с кабелем (включая провод и вилку с заземляющим контактом). Вилка должна подключаться к специальной розетке с заземлением. Если вилка не подходит к розетке, не меняйте их самостоятельно.

ВНИМАНИЕ!

Допускается подключать прибор только к розетке с заземлением.

- Если электрическая проводка/кабель питания повреждены, свяжитесь с квалифицированным специалистом для замены.
- После завершения каждой стирки вынимайте вилку из розетки и перекрывайте кран подачи воды.
- При проявлениях неисправности отключите электропитание и свяжитесь с квалифицированным специалистом.

ЭКСПЛУАТАЦИЯ

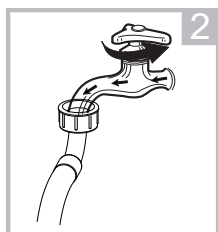
Перед первой стиркой

Чтобы убрать возможные остатки воды в барабане и неприятный запах, перед первой стиркой запустите прибор в режиме «Очистка барабана» без белья и без стирального порошка. Во время стирки возможен шум – это не является неисправностью.

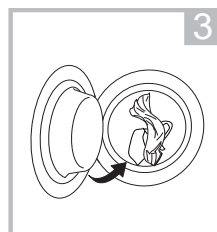
Быстрый старт



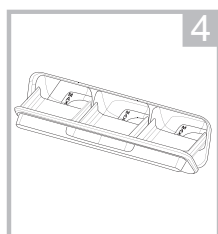
Подключите прибор к электросети.



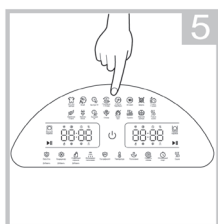
Откройте водопроводный кран.



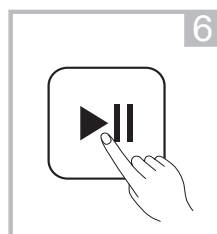
Загрузите белье и закройте дверцу.



Добавьте моющее средство (если отключен режим автодозирования)



Нажмите на кнопку включения, выберите верхний или нижний барабан, программу и функции.



Нажмите «Старт».

Примечание: убедитесь, что дверца барабана надежно закрыта, при правильном закрытии слышен щелчок замка.

Подготовка белья к стирке

- Извлеките из белья все незакрепленные предметы, мусор или металлические предметы, такие как булавки, скрепки, монеты и т. д.
- Застегните молнии и чехлы для подушек, пододеяльники и т. д.

- Снимите крепления штор или поместите их в сетчатый мешок. Особенно деликатные предметы, такие как колготки, кружева, детские носки или носовые платки следует стирать только в сетчатом мешке или наволочке.
- Некоторые предметы лучше вывернуть наизнанку, например трикотажные изделия, брюки, футболки и толстовки.
- Бюстгалтеры с проволочными чашечками поместите в чехол, который можно надежно застегнуть на молнию или пуговицу. Если проволока сама выйдет из чашечки, она может повредить барабан.

Сортировка белья по цвету

- Никогда не стирайте новые разноцветные вещи вместе с другим бельем.
- Стирайте белые вещи отдельно от цветных. В противном случае белые вещи могут стать серыми.

Сортировка белья по степени загрязнения

• Легкое загрязнение

Видимых загрязнений или пятен нет, но возможно наличие запаха. К этой категории можно отнести легкую летнюю одежду: футболки, рубашки или блузки, надетые только один раз, а также постельное белье или гостевые полотенца.

• Обычное загрязнение

Есть видимые загрязнения или несколько светлых пятен. К этой категории можно отнести футболки, рубашки или блузки с запахом пота или надетые несколько раз, а также небольшие полотенца или постельное белье после одной или более недели использования; шторы без пятен, которые не стирали до полугода.

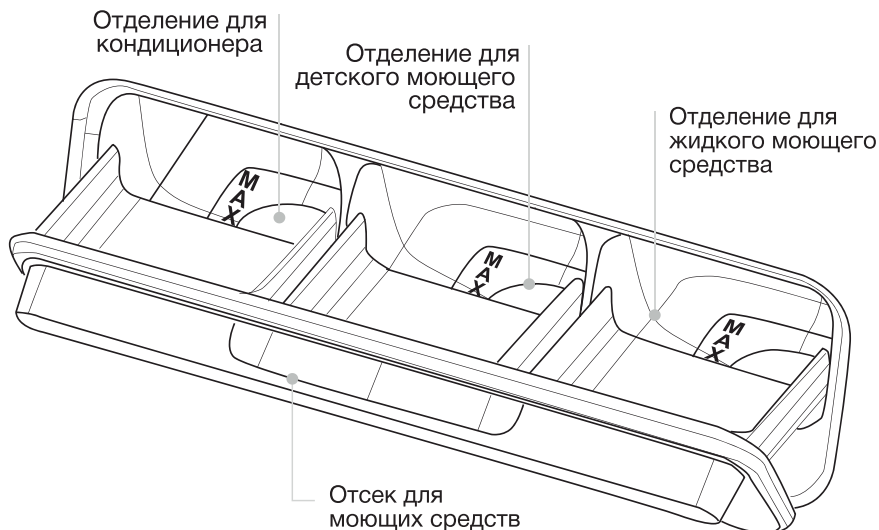
• Сильное загрязнение

Есть видимые загрязнения и пятна. К этой категории можно отнести кухонные полотенца, тканевые салфетки, детские нагрудники, детскую верхнюю одежду или футбольные майки и рубашки, испачканные травой или грязью. Сюда можно отнести спецодежду и джинсы, а также другую одежду для работы и деятельности вне дома.

Сортировка белья в соответствии с указаниями по уходу на этикетках

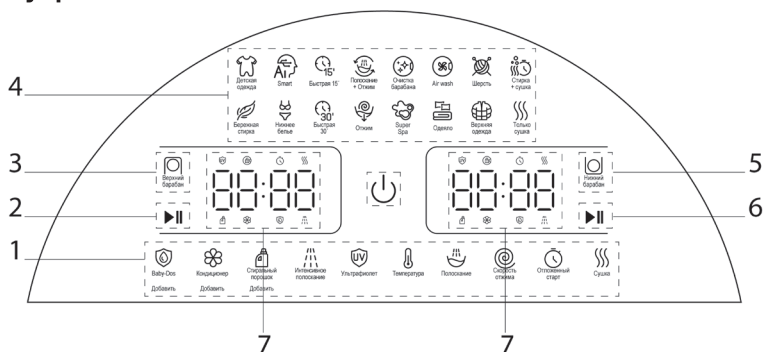
Символ	Обозначение	Символ	Обозначение
	Допускается стирка, кипячение, замачивание и полоскание		Можно стирать при температуре 30 °C
	Деликатная стирка		Только ручная стирка при температуре не выше 30 °C
	Можно стирать при температуре 95 °C		Запрещено стирать в стиральной машине, только сухая химическая чистка
	Можно стирать при температуре 60 °C		Можно стирать при температуре 40 °C
	Отбеливание разрешено		Допускается отбеливание без хлора
	Можно отбеливать в холодной воде с использованием хлорных отбеливателей		Не использовать отбеливатель
	Отжим и барабанная сушка запрещены		Разрешено отжимать в стиральной машине и высушивать электросушилкой
	Допускаются щадящие отжим и сушка		Допускаются деликатные отжим и сушка

Отсек для моющих средств при использовании функции автодозирования



- Для заполнения отсека для моющих средств используйте только жидкие моющие средства. Если средство густое, разбавьте его небольшим количеством воды.
- При первоначальном использовании некоторое количество средства уходит на заполнение подающих трубок.
- При выключенной функции автодозирования необходимо вручную заливать моющее средство непосредственно в выбранный барабан.
- При включенной функции автодозирования запрещается заливать моющее средство вручную.
- Заливайте средство медленно и не превышайте уровень MAX.
- Не используйте химически-активные жидкости (на основе спирта и т.п.).

Панель управления



1	Программы и дополнительные функции
2	Пуск/Пауза для верхнего барабана
3	Выбор верхнего барабана
4	Включение/Выключение прибора
5	Пуск/Пауза для нижнего барабана
6	Выбор нижнего барабана
7	Дисплеи для верхнего и нижнего барабана

	1	Обозначения на дисплее
	2	Индикатор функции «Ультрафиолет»
	3	Индикатор функции «Блокировка дверцы»
	4	Индикатор функции «Отложенный старт»
	5	Индикатор функции «Только сушка»
	6	Индикатор функции «Гель для стирки»
	7	Индикатор функции «Кондиционер»
	8	Индикатор функции «Моющее средство для детского белья»
	9	Индикатор функции «Интенсивное полоскание»

Примечание: при включении питания, по умолчанию, выбирается верхний барабан для использования. Выберите необходимый вам барабан, программу и дополнительные функции.

Описание программ

Программа		Описание
Детская одежда		Стирка детского белья с использованием функции автодозирования жидкого моющего средства для детских вещей .
Нижнее белье		Специальная программа, предназначенная для стирки вещей из тканей, требующих очень бережного обращения, например, женского белья, бюстгалтеров и другого нижнего белья.
Быстрая 30´		Предназначена для быстрой стирки повседневной слабозагрязненной одежды.
Быстрая 15´		Предназначена для быстрой стирки повседневной слабозагрязненной одежды в холодной воде.
Smart		Режим позволяет выбрать барабан, температуру, скорость отжима. Стирально-сушильная машина определит вес одежды и автоматически рассчитает необходимый расход воды и электроэнергии с учетом различных качеств воды и температуры.
Одеяло		Программа для стирки одеял, полотенец и верхней одежды.
Шерсть		Подходит для шерстяной и волокнистой ткани. Убедитесь, что на ткани есть соответствующая маркировка, прежде чем выбрать эту программу. По окончании стирки быстро извлеките вещи из барабана во избежание их усадки. Используйте специальные порошки для шерстяных вещей.
Верхняя одежда		Специальная программа, предназначенная для стирки пуховиков.
Бережная стирка		Предназначена для стирки деликатных тканей, таких как нижнее белье, шелк, сатин.




Программа		Описание
SuperSpa		Режим увеличенной по времени стирки с высокой температурой. Подходит для стирки постельных принадлежностей, мягких игрушек.
Полоскание + отжим		Предназначена для удаления излишков моющего средства влаги из белья.
Отжим		Предназначена для удаления излишков влаги из белья.
Очистка барабана		Перед очисткой убедитесь, что барабан пуст. Выключите функцию автодозирования моющего средства и не добавляйте моющее средство или стиральный порошок непосредственно в барабаны, чтобы не образовалась пена. Рекомендуется использовать специальное средство для очистки стиральных машин, следуйте рекомендациям производителя.
Только сушка		Прибор сам устанавливает время сушки в соответствии с количеством белья. Рекомендуется только для хлопкового или льняного белья.
Стирка + сушка		Стирка и сушка за 1 час. Быстрая программа для небольшого количества слабозагрязненных вещей.
Air wash		С помощью циркуляции горячего воздуха происходит обеззараживание и дезодорирование белья. Не подходит для белья, чувствительного к высоким температурам.

Программа	Барaban	Загрузка стирка, кг		Загрузка сушка, кг	Температура, °C	Количество полосканий	Отжим об./мин.
		Верхний барабан	Нижний барабан				
Детская одежда	Верхний	4	-	-	60 (40; 96)	3 (2; 4; 5)	800 (0; 400; 600; 1000)
Нижнее белье	Любой	2,5	5	5	30 (0; 40)	2 (1; 3; 4; 5)	800 (0; 400; 600)
Быстрая 30'	Любой	1	2	2	30 (0; 40)	2 (1; 3; 4)	800 (0; 400; 600)
Быстрая 15'	Любой	1	2	2	0 (30; 40)	1 (2; 3)	800 (0; 400; 600)
Smart	Любой	5	10	5	30 (0; 40; 60; 96)	2 (1; 3; 4; 5)	800 (0; 400; 600; 1000; 1200; 1400) Меньше 1000 – только для верхнего бака
Одеяло	Нижний	-	10	5	40 (0; 30; 60)	2 (1; 3; 4; 5)	800 (0; 400; 1000)
Шерсть	Нижний	-	2	-	30 (0; 40)	2 (1; 3; 4)	800 (0; 400)
Верхняя одежда	Нижний	-	2	1	30 (0; 40)	2 (1; 3; 4)	800 (0; 400)
Бережная стирка	Верхний	5	-	-	30 (0; 40)	2 (1; 3; 4; 5)	800 (0; 400; 600)
SuperSpa	Любой	1	3	3	60	2 (1; 3; 4; 5)	800 (0; 400; 600; 1000)

Программа	Барабан	Загрузка стирка, кг		Загрузка сушка, кг	Температура, °C	Количество полосканий	Отжим об./мин.
		Верхний барабан	Нижний барабан				
Полоскание +отжим	Любой	5	10	7	-	1 (2; 3)	800 (0; 400; 600; 1000; 1200;1400) Меньше 1000 – только для верхнего бака
Отжим	Любой	5	10	7	-	-	800 (0; 400; 600; 1000; 1200; 1400) Меньше 1000 – только для верхнего бака
Очистка барабана	Любой	-	-	-	60 (96)	2	800
Только сушка	Нижний	-	7	7	-	-	1200 (0; 1000; 1400)
Стирка + сушка	Нижний	-	1	1	30 (0; 40)	1 (2; 3)	1200 (0; 1000; 1400)
Air wash	Нижний	-	1	1	-	-	-

Примечание: при отключении электроэнергии, стиральная машина запоминает последние внесенные пользователем настройки. После возобновления подачи электроэнергии прибор продолжит работу с учетом внесенных ранее настроек.

Дополнительные функции

Обозначение	Описание
	<p>Автодозирование моющих средств</p> <p>Гель для стирки, кондиционер и жидкое моющее средство для детского белья можно заранее добавить в лоток для моющих средств в объеме 800, 500 и 400 мл соответственно. После запуска программы прибор автоматически дозирует моющее средство в соответствии с весом одежды.</p> <p>Функции автоматического дозирования включены по умолчанию. Если нажать соответствующую кнопку, индикатор на дисплее погаснет, появится надпись “ВЫКЛ.” При повторном нажатии функция опять включится.</p> <p>При включении индикатора Добавить соответствующей жидкости, добавьте (долейте) ее до необходимого уровня.</p> <p>Средство для детской одежды применимо только в верхнем барабане.</p> <p>Кондиционер по умолчанию дозируется для полоскания.</p> <p>Моющее средство и кондиционер дозируются на разных этапах стирки.</p>
	<p>Ультрафиолет</p> <p>Благодаря ультрафиолету одежда обеззараживается.</p> <p>Не рекомендуется использовать для стирки водонепроницаемой одежды.</p>
	<p>Отсрочка старта</p> <p>Отсрочка запуска программы (до 24 часов). Задается время завершения программы. Если длительность программы превышает 1 час, то отсрочка устанавливается от 2 до 24 часов.</p>

Обозначение	Описание
	<p>Блокировка/разблокировка дверцы После запуска программы дверца будет автоматически заблокирована. На дисплее загорается индикатор блокировки двери .</p> <p>Для разблокировки нажмите кнопку «Пуск/пауза». После того, как барабан перестанет вращаться, подождите несколько секунд. Если условия для открывания дверцы соблюдены, она разблокируется автоматически. Затем индикатор блокировки двери на дисплее погаснет.</p> <p>В случае каких-либо чрезвычайных ситуаций, когда дверь не может быть открыта, можно использовать устройство аварийного открывания.</p> <p>Дозагрузка белья Функция дозагрузки позволяет добавить в барабан грязные вещи, не дожидаясь окончания программы.</p> <p>ВНИМАНИЕ! Не используйте функцию, если в барабане высокий уровень воды или слишком высокая температура стирки.</p>
	<p>Изменение программы Во время работы одной программы она может быть заменена другой.</p> <p>Нажмите кнопку «Пуск/пауза», а затем выберите новую программу стирки и нажмите кнопку «Пуск/пауза» для запуска.</p>
	<p>Выбор температуры Нажимая на кнопку, выберите нужную температуру стирки с шагом: <i>Холодная стирка</i> – 30 °С – 40 °С – 60 °С – 96 °С.</p>
	<p>Выбор количества полосканий Нажимая на кнопку, выберете длительность полоскания для лучшего эффекта стирки.</p>
	<p>Выбор скорости отжима Нажимая на кнопку, выберите нужную скорость отжима с шагом: Верхний барабан: 0-400-800-1 000-1 200- 1 400 об./мин. Нижний барабан: 0-400-600-800-1 000 об./мин.</p>


Обозначение	Описание
	<p>Сушка</p> <p>Нажимая эту кнопку, после выбора программы, можно добавить этап сушки.</p>

Таблица совместимости программ и функций

× - недоступно

○ - опционально

☆ - по умолчанию

Программа	Режим сушки				Функции						Этапы стирки				
	Авто	Время 120	Время 60	Время 30	Отсрочка старта	Ультрафиолет	Дополнительное полоскание (нижний барабан)	Моющее средство	Кондиционер	Детская одежда (верхний барабан)	Взвешивание	Стирка	Полоскание	Отжим	Сушка
Детская одежда	×	×	×	×	○	○	×	○	○	○	☆	○	○	○	○
Нижнее белье	○	○	○	○	○	○	○	○	○	○	×	○	○	○	○
Быстрая 30'	○	○	○	○	○	○	○	○	○	○	×	○	○	○	○
Быстрая 15'	○	○	○	○	○	○	○	○	○	○	×	○	○	○	○
Smart	○	○	○	○	○	○	○	○	○	○	☆	○	○	○	○
Одеяло	○	○	○	○	○	○	○	○	○	×	☆	○	○	○	○
Шерсть	×	×	×	×	○	○	○	○	○	×	×	○	○	○	×
Верхняя одежда	○	○	○	○	○	○	○	○	○	×	×	○	○	○	○
Бережная стирка	×	×	×	×	○	○	×	○	○	○	☆	○	○	○	×

Программа	Режим сушки				Функции						Этапы стирки				
	Авто	Время 120	Время 60	Время 30	Отсрочка старта	Ультрафиолет	Дополнительное полоскание (нижний барабан)	Моющее средство	Кондиционер	Детская одежда (верхний барабан)	Взвешивание	Стирка	Полоскание	Отжим	Сушка
SuperSpa	○	○	○	○	○	○	○	○	○	○		○	○	○	○
Полоскание + отжим	○	○	○	○	○	○	×	×	○	×	×	×	○	○	○
Отжим	○	○	○	○	○	○	×	×	×	×	×	×	×	○	○
Очистка барабана	×	×	×	×	○	○	×	○	×	○	×	○	○	○	×
Стирка + сушка	○	○	○	☆	○	○	○	○	○	×	×	○	○	○	☆
Air wash	×	×	×	☆	○	○	×	×	×	×	×	×	×	×	☆

ОЧИСТКА И УХОД

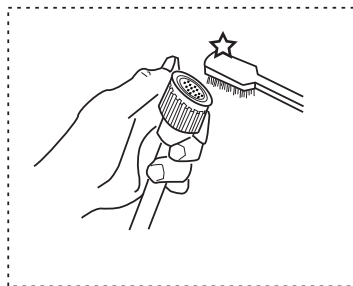
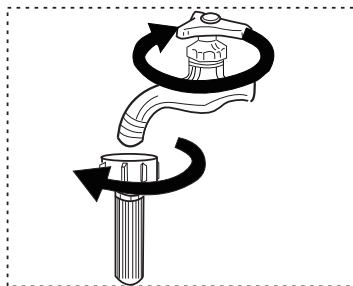
Регулярно проводите техническое обслуживание прибора, чтобы продлить срок его службы.

- Перед началом технического обслуживания отключите прибор от электросети.
- После каждой стирки закрывайте водопроводный кран. Это ограничит износ гидравлической системы внутри прибора и поможет предотвратить утечки.
- Протирайте корпус мягкой тканью. Если корпус сильно загрязнен, используйте подходящее мягкое моющее средство. Не используйте для очистки корпуса абразивные порошки, растворители, бензин и т. п.
- Производите регулярную очистку отделения для моющих средств. Выньте его и промойте его под проточной водой со слабым мыльным раствором или моющим средством. Прополощите, затем вставьте обратно. Не используйте прибор без лотка для моющих средств.
- Не поливайте прибор водой.
- После стирки проверяйте резиновый уплотнитель дверцы. Извлеките из него посторонние предметы: монеты, ключи, бумагу и т. п.

Очистка фитинга (рекомендуется: 1 раз в полгода)

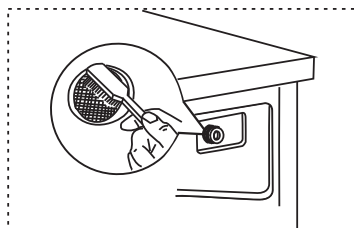
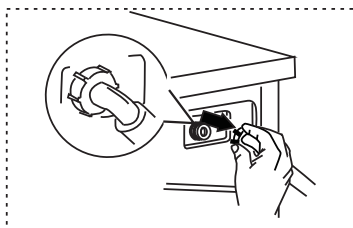
Скопление мусора в фитинге оказывает влияние на скорость подачи воды.

Извлеките шланг из универсального фитинга, отвинтив, как указано стрелкой на картинке. Промойте внутреннюю часть фитинга, в том числе резьбу. Установите очищенный фитинг обратно на водопроводный шланг.



Очистка впускного клапана (рекомендуется: 1 раз в полгода)

Отсоедините заливной шланг от прибора. Извлеките из впускного клапана сетчатый фильтр. Прочистите фильтр зубной щеткой. Аккуратно установите заливной шланг обратно.



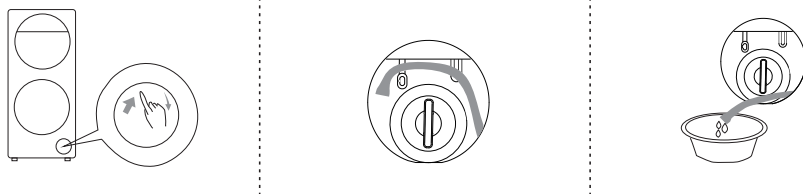
Техническое обслуживание, если в приборе замерзла вода.

Оберните замерзший кран/фитинг горячим полотенцем. Снимите заливной шланг и положите его в воду температурой от 20 до 50 °С. Залейте в барабан примерно 2-3 литра воды температурой 50 °С. Подсоедините шланг, откройте кран и включите прибор, проверьте, нормально ли работают впускной и сливной шланги.

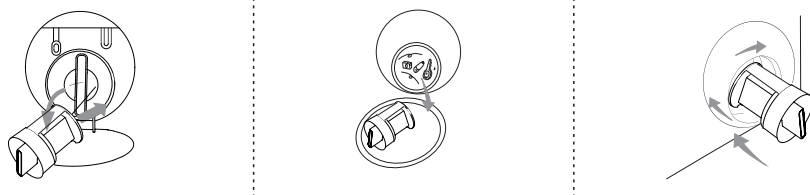
Очистка сливного фильтра (рекомендуется: каждые 3 месяца)

После слива воды и отключения питания, надавите на фиксатор и откройте крышку сливного фильтра.

Будьте осторожны, чтобы не обжечься! Слейте остатки воды в подходящую емкость.



Выньте и промойте фильтр. Установите фильтр обратно, тщательно закрутив его по часовой стрелке, и закройте крышку.



Аварийная разблокировка дверцы

При необходимости экстренно открыть дверцу, откройте крышку сливного фильтра, потяните за кольцо аварийного открывания. После открытия дверцы верните кольцо в изначальное состояние.



ВНИМАНИЕ!

Не открывайте дверцу и не очищайте фильтр, если вода в приборе горячая и уровень воды выше уровня края люка.

Очистка барабана (рекомендуется: 1 раз в полгода)

По прошествии времени в барабане может скопиться грязь вызвав неприятный запах. Металлический мусор, оставшийся в барабане, может привести к появлению ржавчины и пятен на барабане. Используйте программу «Очистка барабана» и специальное чистящее средство, не содержащее хлора, и следуйте инструкциям производителя.

ВНИМАНИЕ!

Не кладите в прибор вещи и порошок во время очистки барабана.

Удаление накипи

Если вы используете количество моющего средства, рекомендованное производителем при большом количестве стирки, удаление накипи не потребуется. Если удаление накипи необходимо, используйте специального средства для удаления накипи и следуйте инструкциям производителя.

ВНИМАНИЕ!

Средства для удаления накипи обычно содержат кислоты, которые могут повредить части стиральной машины и обесцветить белье.

Проверка заливного шланга (рекомендуется: 1 раз в год)

При наличии любых повреждений немедленно замените шланг: во время стирки давление воды очень сильное и поврежденный шланг может легко протечь. Никогда не используйте бывшие в употреблении шланги.

ВНИМАНИЕ!

Рекомендуется открывать дверцу после охлаждения воды и когда уровень воды ниже уровня края люка.

КОДЫ НЕИСПРАВНОСТЕЙ

Код	Проявление	Причина	Решение
IE ⁻	Нет залива воды в верхнем/нижнем барабане	Пережат/ перекручен шланг	Распрямите заливной шланг
IE ⁻		Не включён кран	Включите кран
IE ⁻	Нет залива воды в верхнем/нижнем барабане	Низкое давление воды	Проверьте напор воды в заливном шланге, он может быть слишком слабым.
IE ⁻		Загрязнён фильтр заливного шланга	Очистите впускной клапан от засора
OE ⁻	Проблемы слива в верхнем/нижнем барабане	Забился сливной шланг	Очистите сливное отверстие
OE ⁻		Сливной фильтр забит	Очистите сливной фильтр
OE ⁻		Высокое сливное отверстие	Переместите ниже сливное отверстие
OE ⁻	Не закрыта дверца в верхнем/нижнем барабане	Дверца не закрыта до конца	Закройте дверцу и заново запустите программу
OE ⁻			Проверьте, не застряло ли белье между прибором и дверцей
OE ⁻	Дисбаланс при отжиге в верхнем/нижнем барабане	Не удалены транспортировочные болты	Удалите транспортные болты
OE ⁻		Прибор не выровнен	Отрегулируйте ножки
OE ⁻		Плохое распределение белья внутри барабана	Добавьте белье для лучшего баланса

Код	Проявление	Причина	Решение
	Нет сушки	Нет поступления воды	Отключите прибор от сети и обратитесь в сервисный центр
<div style="border: 1px solid black; padding: 2px; display: inline-block;">Без кода</div>	Протечка воды	Неправильно установлен заливной шланг	Проверьте шланг и места соединения
	Вода поступает обратно при сливе	Сливное отверстие высоко	Проверьте уровень расположения сливного отверстия
		Забит/пережат сливной шланг	Проверьте сливной шланг
	Повышенное пенообразование	При включенной функции автодозирования добавлено моющее средство	Не добавляйте моющее средство при автодозировании
		Моющее средство предназначено для ручной стирки	Замените моющее средство на подходящее для стирки в стиральной машине
	Посторонние шумы и звуки	Некоторые шумы издаются мотором, помпой, потоком воды.	Не является неисправностью
Звуки издают замки молний на одежде, монеты и т. д.		Проверяйте одежду перед запуском прибора	

ПОРЯДОК ДЕЙСТВИЙ В СЛУЧАЕ ОБНАРУЖЕНИЯ НЕИСПРАВНОСТИ

Проблема	Возможная причина/решение
Прибор не включается.	Вилка вставлена в розетку не полностью. Плохой контакт. Нет напряжения в сети или сработал предохранитель сети.
Не начинается выполнение программы.	Дверь не закрыта до конца. Не нажата кнопка ВКЛ/ВЫКЛ. Не нажата кнопка «Пуск/пауза».
	Водопроводный кран не открыт, вода не поступает в прибор. Включен отложенный старт.
Дверца не открывается.	Заблокирована при выполнении программы.
Прибор не наполняется водой.	Перекручен/пережат заливной шланг. Заливной шланг не подключен к водопроводу. Слишком низкое давление воды. Водопроводный кран не открыт. Отсутствие водоснабжения. Фильтр впускного клапана заблокирован (засорен). Не нажата кнопка «Пуск/пауза».
Прибор непрерывно наполняется водой и постоянно сливает.	Верхняя точка сливного шланга расположена слишком низко. Должна быть установлена на высоте между 65 и 100 см от пола.
Вода осталась в барабане.	Сливной шланг неправильно подсоединен к сифону раковины, из-за чего вода стекает обратно в прибор. Сливной шланг должен располагаться выше дна раковины, чтобы вода не стекала по сливному шлангу обратно.
Застопорился процесс стирки.	
Прибор не сливает или не отжимает.	Фильтр насоса заблокирован. Сливной шланг перекручен/пережат. При установке не были сняты заглушки шлангов. Забит сливной шланг или сифон раковины.

Проблема	Возможная причина/решение
Нет отжима.	Скорость отжима установлена на «0».
Длительное выполнение программы.	Время выполнения программы зависит от давления воды, ее температуры, пенообразования, баланса при отжиме.
Сильная вибрация при отжиме.	Ножки не выровнены. Не сняты транспортировочные болты. Прибор касается мебели и/или стен. Дисбаланс из-за неправильной загрузки.
Шум при работе.	Некоторые шумы издаются мотором, помпой, потоком воды.
Не отжимает.	Несбалансированность загрузки. Во избежание повреждения стиральная машина не переходит на высокую скорость отжима. Нарушение баланса может быть вызвано стиркой одной тяжелой вещи (например, пух, лоскутное одеяло и т. д.). Попробуйте программу еще раз, используя другую загрузку.
Протечка из диспенсера моющих средств.	Отделения диспенсера забиты моющим средством и требуют очистки. Давление воды слишком велико. Требуется уменьшение давления. Машина наклонена вперед.
Другие протечки.	Крепления заливного шланга ослаблены. Проверьте крепления с концов корпуса и крана. Крепления заливного шланга ослаблены. Проверьте крепления с концов корпуса и крана. Впускной шланг герметичен, но все еще протекает, в этом случае замените уплотнители в местах соединений шланга. Сливной шланг неправильно закреплен.
Дверца не открывается.	Дверь не откроется, пока не погаснет индикатор блокировки после завершения программы. Дверь не откроется, пока не погаснет индикатор блокировки после завершения программы. Если нет электропитания, обратитесь к руководству пользователя, разделу «аварийная разблокировка дверцы».

Проблема	Возможная причина/решение
Низкий уровень воды при стирке.	Уровень воды нормальный, если виден в нижней части окна дверцы.
Повышенное пенообразование.	Моющее средство не подходит для машинной стирки (на нем должно быть указано «Для стиральных машин» или «Машинная стирка»). Было использовано слишком много моющего средства. Меньше моющего средства требуется для мягкой воды.
Слабо выраженный результат сушки.	Одновременная загрузка трудносохнущей одежды (например, плотная хлопчатобумажная ткань) и тканей, которые легко сушить (например, синтетическая ткань). Одновременная загрузка трудносохнущей одежды (например, плотная хлопчатобумажная ткань) и тканей, которые легко сушить (например, синтетическая ткань). Слишком много одежды для сушки. При выполнении программы «Сушка», смешаны сухие и мокрые вещи. Из-за смешивания разного типа тканей (одежды) сушка может проходить неравномерно. Кран подачи воды выключен во время сушки. Сливной шланг изогнут, перекручен или заблокирован.
Неприятный запах	Включите режим «Очистка барабана».

ВНИМАНИЕ!

- **Механические повреждения корпуса, аксессуаров и комплектующих частей не являются гарантийными случаями.**
- **В случае поломки не пытайтесь отремонтировать прибор самостоятельно. Обращайтесь в авторизованные сервисные центры.**

Проявления, которые не являются неисправностью

Этап	Проявление	Причина
До запуска	Остатки воды в приборе	Все стиральные машины проходят тестирование на заводе, остатки воды является нормой
	При запуске включается очистка барабана	Если для стирки белья в течение длительного времени используется температура ниже 60 °С, прибор автоматически напоминает, что процедура очистки барабана будет выполняться до завершения процедуры стирки при высокой температуре. Это напоминание можно проигнорировать, и тогда для стирки будет выбрана любая другая программа
Стирка	Шуршащий звук при вращении барабана	Идет процесс обеззараживания ионизированием
	Не видно воды при стирке	Прибор спроектирован на минимизацию потребления воды. Поэтому в некоторых случаях уровень воды ниже зоны видимости
	Не получается дозагрузить белье в процессе стирки	В некоторых программах с низким содержанием воды одежду можно добавлять в процессе стирки. При открывании дверцы для добавления белья необходимо соблюдать безопасный уровень воды и температуры. Что не всегда возможно
	Пауза в выполнении программы	Проверьте – не нажата случайно кнопка паузы

Этап	Проявление	Причина
Полоскание	Белье плохо выстирано	Слишком короткая программа. Либо белье было слишком загрязненное и программа выбрана неправильно
	Белесые пятна на одежде	Насыпано много моющего средства, добавьте цикл полоскания
Отжим	Слабый отжим	Возможно неправильная загрузка, например одна большая вещь и недостаточно мелких. В приборе предусмотрена защита от дисбаланса. Которая снижает скорость отжима при дисбалансе.
	Вибрация	Убедитесь, что прибор установлен на твердом и ровном основании, а регулируемые ножки выровнены и зафиксированы; убедитесь, что задние транспортировочные болты полностью демонтированы.
Другое	Неприятный запах	Это может быть запах от резины уплотнительного кольца дверцы новой стиральной машины. Выполните “Очистку барабана”. После стирки необходимо открыть дверцу, чтобы обеспечить вентиляцию бака и удалить влагу. Регулярно чистите уплотнительное кольцо двери.
	Увеличенная по сравнению с обычной длительность выполнения программы	Возможно, прибор пытается устранить дисбаланс при неправильной загрузке. Загружено моющее средство не для стиральной машины или его слишком много. Прибор пытается удалить излишки пены.

ПРАВИЛА И УСЛОВИЯ МОНТАЖА

Монтаж производится в соответствии с настоящим руководством пользователя.

ТРАНСПОРТИРОВКА И ХРАНЕНИЕ

- Транспортировка прибора проводится всеми видами транспорта в соответствии с правилами перевозки грузов.
- При транспортировке в заводской упаковке необходимо обеспечить защиту от повреждений, исключив возможность воздействия атмосферных осадков и агрессивной среды.
- При транспортировке без заводской упаковки рекомендуется использовать воздушно-пузырьковую пленку и тару из гофрированного картона.
- Рекомендуется качественно обернуть каждый элемент прибора в пленку и расположить в таре вертикально.
- Свободное расстояние между элементами прибора необходимо проложить воздушно-пузырьковой пленкой или сложенным картоном с целью исключения их свободного перемещения по таре в процессе транспортировки.
- Храните прибор в чистом закрытом сухом помещении при температуре окружающей среды в диапазоне от 5 до 40 °С и относительной влажности не выше 70 %, при отсутствии в окружающей среде пыли, кислотных и других паров, отрицательно влияющих на материалы электроприборов.

При перемещении прибора

- Отключите прибор от сети и перекройте подачу воды.
- Проверьте, правильно ли закрыты дверца и диспенсер для моющих средств.
- Полностью слейте воду из прибора.
- Отсоедините заливной и сливной шланги от водопровода и канализации.
- Установите 8 транспортировочных болта в задней части прибора.

- Транспортируйте прибор с осторожностью. Никогда не держитесь за какие-либо выступающие части прибора при подъеме. Дверцу прибора нельзя использовать в качестве ручки.

Сведения об ограничениях в использовании прибора с учетом его предназначения для работы в жилых, коммерческих и производственных зонах

Данный прибор предназначен только для работы в домашних или коммерческих зонах в соответствии с назначением и мерами безопасности, описанными в данном руководстве пользователя.

РЕАЛИЗАЦИЯ

Прибор предназначен для реализации через розничные торговые сети и не требует специальных условий.

УТИЛИЗАЦИЯ

- В целях защиты окружающей среды после окончания срока службы прибора и элементов питания не выбрасывайте их вместе с обычными бытовыми отходами. Передайте прибор и элементы питания в специализированные пункты для дальнейшей утилизации.
- Отходы, образующиеся при утилизации изделий, подлежат обязательному сбору с последующей утилизацией в установленном порядке.
- Для получения дополнительной информации об утилизации данного прибора обратитесь в местный муниципалитет, службу утилизации бытовых отходов или в магазин, где вы приобрели данный прибор.
- Данный прибор соответствует требуемым европейским и российским стандартам безопасности и гигиены.

Наименование устройства

Модель

Серийный номер

Дата продажи

Фирма-продавец

Адрес фирмы-продавца

Телефон фирмы-продавца

С условиями гарантийного обслуживания ознакомлен и согласен.
Подтверждаю получение исправного изделия. Претензий к
внешнему виду не имею.

Печать

Подпись покупателя

Отрывной талон 1

Отрывной талон 2

Отрывной талон 3

Модель

Модель

Модель

Серийный номер

Серийный номер

Серийный номер

Дата продажи

Дата продажи

Дата продажи

Продавец:

Продавец:

Продавец:

Информация о покупателе:

Информация о покупателе:

Информация о покупателе:

ГАРАНТИЙНЫЕ ОБЯЗАТЕЛЬСТВА

Уважаемый покупатель!

При оформлении покупки требуются проверки комплектности, внешнего вида и основных режимов работы изделия, правильность и полноту заполнения настоящего гарантийного талона. Компания HYUNDAI выражает Вам признательность за Ваш выбор. При возникновении каких-либо проблем при эксплуатации изделия обращайтесь в ближайšie авторизованные сервисные центры (АСЦ). Адреса и телефоны АСЦ Вы можете узнать: в магазине; у наших дилеров; на сайте компании: www.hyundai-electronics.com.ru; по телефону: 8 800 302 03 94. Только эти сервисные центры имеют право и соответствующую квалификацию обслуживать технику HYUNDAI. Убедительно просим Вас во избежание недоразумений внимательно изучить Инструкцию по эксплуатации и проверить правильность заполнения гарантийного талона. Гарантийные обязательства обретают силу при возможности однозначного определения гарантийности изделия для чего необходимо: наличие правильно и четко указанных в гарантийном талоне модели, серийного номера, а также совпадение серийного номера и модели на изделии с указанными в гарантийном талоне. Запрещается вносить какие-либо изменения в идентификационные данные в гарантийном талоне и на изделии, а также стирать их или переписывать. Нарушение этих условий может привести к необходимости проведения экспертизы для установления гарантийности изделия. Данным гарантийным талоном компания HYUNDAI подтверждает принятие на себя обязательств по удовлетворению требований потребителей, установленных действующим законодательством о защите прав потребителей, в случае обнаружения недостатков изделия. Однако, компания HYUNDAI оставляет за собой право отказать в гарантийном сервисном обслуживании изделия в случае несоблюдения изложенных ниже условий. Все условия гарантийных обязательств действуют в рамках законодательства о защите прав потребителей и регулируются законодательством страны, на территории которой они предоставлены.

Гарантийный срок

Гарантийные обязательства действуют в течение 24 (двадцати четырёх) месяцев с даты продажи изделия, при соблюдении настоящих Условий. При отсутствии даты, подтверждающей дату продажи, и отсутствия печати продавца в гарантийном талоне, гарантийный срок исчисляется от даты выпуска и равен 24 (двадцати четырёх) месяцам.

Условия гарантии

- Гарантия предоставляется только на модели, официально поставляемые компанией HYUNDAI и прошедшие сертификацию.
- Гарантия предоставляется покупателям, приобретающим и использующим свой товар для личных или бытовых нужд.
- Покупатель обязуется при возникновении неисправности в изделии обратиться в АСЦ для проведения гарантийного ремонта.
- Гарантийные обязательства не распространяются на принадлежность и аксессуары, входящие в комплектность изделия - элементы питания (батареи, аккумуляторы), монтажные приспособления, также гарантия не распространяется на:

- микроовенные печи: на решётки для гриля, стеклянные блюда, роликовые кольца, муфты вала мотора, элементы пароварки, лампы подсветки, слюдяные пластины, предохранители, аккумуляторы;
- духовые шкафы: на внешние и внутренние стекла дверей, стеклянные поверхности панели управления, ручки двери и ручки управления, подносы, решетки, телескопические направляющие, стеклянные тарелки, керамические тарелки, вертела, термосушки, лампы подсветки;
- пылесосы: на щетки, насадки, трубки, шланги, пылесборники, фильтры, аккумуляторы;
- стиральные машины: на шланги для подвода и слива воды;
- посудомоечные машины: на шланги для подвода и слива воды, корзины для загрузки посуды, распылители, лампы подсветки;
- варочные панели: на стеклянные поверхности, ручки управления, чугунные решетки, газовые конфорки, жипсеры;
- кухонные вытяжки: на декоративные короба, воздуховоды, лампочки, фильтры;
- холодильники: на полки, лотки и ящики, лампочки;
- прочую МБТ: на аксессуары и принадлежности, идущие в комплекте, расходные материалы (предметы с ограниченным сроком службы), пульта дистанционного управления.

5. Изделие снимается с гарантийного обслуживания в случаях:

- если изделие использовалось в целях, не соответствующих его прямому назначению;
- если нарушены правила эксплуатации, изложенные в Руководстве по эксплуатации;
- нарушения сохранности гарантийных пломб;
- если изменен, удален или неразборчив серийный номер изделия;
- изменения внутреннего устройства или попытки самостоятельного ремонта изделия;
- получения деформации, изменения геометрии корпуса товара;
- монтажа, подключения и установки изделия, выполненных не в соответствии с Руководством по эксплуатации.

6. Гарантийные обязательства не распространяются на:

- механические повреждения, возникшие после передачи изделия потребителю;
- повреждения, вызванные воздействием влаги, высоких или низких температур, коррозии, окислением;
- повреждения, вызванные попаданием внутрь посторонних предметов, веществ, жидкостей, насекомых, животных;
- повреждения, вызванные стихийей, пожаром, бытовыми факторами, случайными внешними факторами (скачок напряжения в электрической сети, гроза и т.п.);
- дефекты, возникшие вследствие естественного износа при эксплуатации изделия. При этом под естественным износом понимаются последствия эксплуатации изделия, вызвавшие ухудшение их технического состояния и внешнего вида из-за использования данного изделия или использования агрессивных чистящих средств, приводящих к удалению символов и надписей на внешних поверхностях товара;
- некомплектность товара, которая была обнаружена покупателем после передачи товара от продавца;
- повреждения, вызванные несоответствием стандартам параметров электрических сетей и других подобных внешних факторов.

В вышеуказанных случаях Изготовитель снимает с себя ответственность за возможный вред, прямо или косвенно нанесенный продукцией людям, домашним животным, имуществу.

7. Изделие может быть снято с гарантийного обслуживания, если будет установлено, что нарушены гарантийные пломбы, имеются следы разборки и других, не предусмотренных инструкцией по эксплуатации, вмешательств.

8. Не подлежат гарантийному ремонту изделия с дефектами, возникшими вследствие выхода из строя деталей, обладающих ограниченным сроком службы или ограниченными гарантийным сроком.

9. Настройка и установка (сборка, подключение и т.п.) изделия, описанные в документации, прилагаемой к товару, могут быть выполнены как самим пользователем, так и специалистами АСЦ соответствующего профиля и фирм-продавцов (на платной основе). При этом лицо (организация), установившее изделие, несет ответственность за правильность и качество установки (настройки). Стоит обратить внимание на значимость правильной установки изделия, как для его надежной работы, так и для получения гарантийного и бесплатного сервисного обслуживания. Необходимо требовать от специалиста по установке внести все необходимые сведения об установке в гарантийный талон.

10. Настройка изделия, порядок которой изложен в Руководстве по эксплуатации, не относится к гарантийному обслуживанию. Производитель оставляет за собой право изменять характеристики устройств и их комплектность без предварительного уведомления.

Уважаемые покупатели! Перед обращением в сервисный центр внимательно изучите раздел «Возможные неисправности» в Руководстве по эксплуатации.

По лицензии Hyundai Corporation Holdings, Korea
Licensed by Hyundai Corporation Holdings, Korea

Отрывной талон 3

Дата поступления

Дата выполнения

Характер ремонта

Сервисный центр:

Прибор принят, претензий не имею

Подпись

Отрывной талон 2

Дата поступления

Дата выполнения

Характер ремонта

Сервисный центр:

Прибор принят, претензий не имею

Подпись

Отрывной талон 1

Дата поступления

Дата выполнения

Характер ремонта

Сервисный центр:

Прибор принят, претензий не имею

Подпись

HYUNDAI

HYUNDAI

HYUNDAI



КОНТАКТНАЯ ИНФОРМАЦИЯ

Изготовитель:

Мерлион Консалтинг Сервисез (Шэньчжэнь) Ко., Лтд.

Адрес: офис 5B55, здание 8, Синхуа Гун Е Да Ша, №4, ул. Гун Е Лю, Наньшань, г. Шэньчжэнь, Китай
Сделано в Китае

Merlion Consulting Services (Shenzhen) Co., Ltd.

Address: №5B55, Building 8, Xinghua Gong Ye Dasha, №4, Gong Ye Liu Road, Nanshan District, Shenzhen, China

Made in China

Импортер и организация, уполномоченная на принятие претензий от потребителей:

ООО «Мерлион»

Россия, Московская обл., г. Красногорск, б-р Строителей, д. 4

По лицензии Hyundai Corporation Holdings, Корея

Licensed by Hyundai Corporation Holdings, Korea

Изготовитель оставляет за собой право изменения комплектации, технических характеристик и внешнего вида товара.

Для получения более подробной информации о приборе посетите сайт:

www.hyundai-electronics.com.ru

Адреса сервисных центров указаны на сайте: www.hyundai-electronics.com.ru/support/service/

Срок службы прибора составляет **7 лет** при условии использования прибора в строгом соответствии с настоящим руководством пользователя.

Сведения о серийном номере и технические характеристики представлены на упаковке и на стикере прибора.

Дата производства указана на упаковке.

Срок гарантии: **2 года***

**в соответствии с гарантийными условиями*

